

0.04—0.07mm) 而稀疏; 收吻肌的始点位置较低; 固肠肌 1 条, 两端皆不分叉; 吻钩强度弯曲等。

*P. perlucens* 的种名是由 Rice 和 Stephen (1970) 共同建议, 从它的异名 *P. dentigerum* 中恢复原初名称。

(10) 太平洋革囊星虫 *Phascolosoma (Phascolosoma) pacificum* Keferstein, 1866 (图 33、图 34)

*Phascolosoma pacificum* Keferstein 1867: 219; Baird, 1868: 96; Edmonds, 1955: 291; 1980: 62; Chen, 1963: 5; Stephen and Edmonds, 1972: 317; Cutler and Cutler, 1979: 985; Li, 1982: 50; Cutler, Cutler and Nishikawa, 1984: 296; Li, 1989: 82; Li, Zhou and Wang, 1992b: 76; Pagola Carte and Saiz Salinas, 1996: 64; 2000: 2196.

*Phymosoma pacificum*: Selenka, De Man and Bulow, 1883: 63.

*Physcosoma pacificum*: Shipley, 1898: 470.

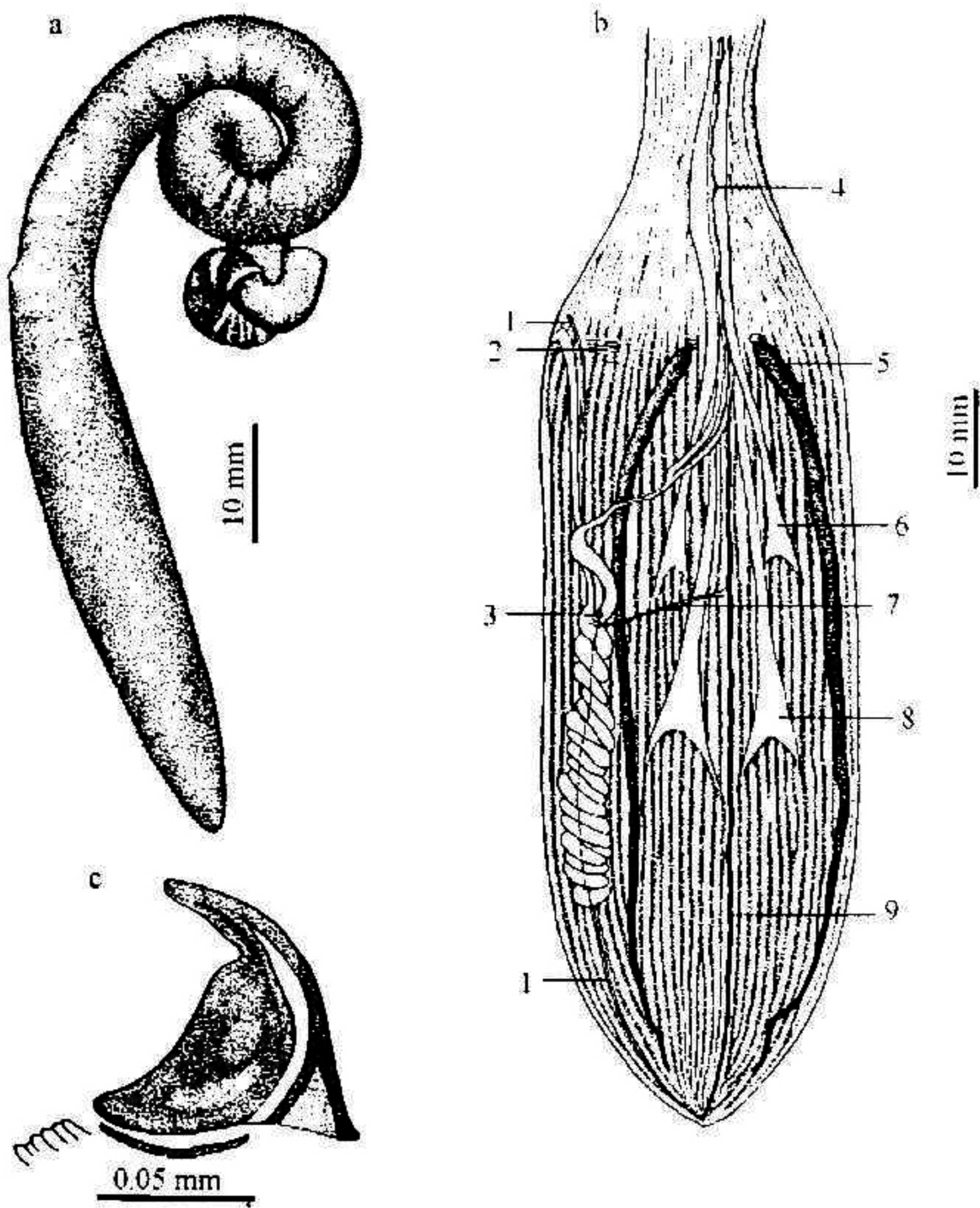


图 33 太平洋革囊星虫 *Phascolosoma (Phascolosoma) pacificum* Keferstein

Fig. 33 *Phascolosoma (Phascolosoma) pacificum* Keferstein

a. 整体观; b. 内部解剖; c. 吻钩。1. 纺锤肌; 2. 翼状肌; 3. 直肠盲囊; 4. 普利氏管; 5. 肾管; 6. 背收吻肌; 7. 固肠肌; 8. 腹收吻肌; 9. 腹神经索

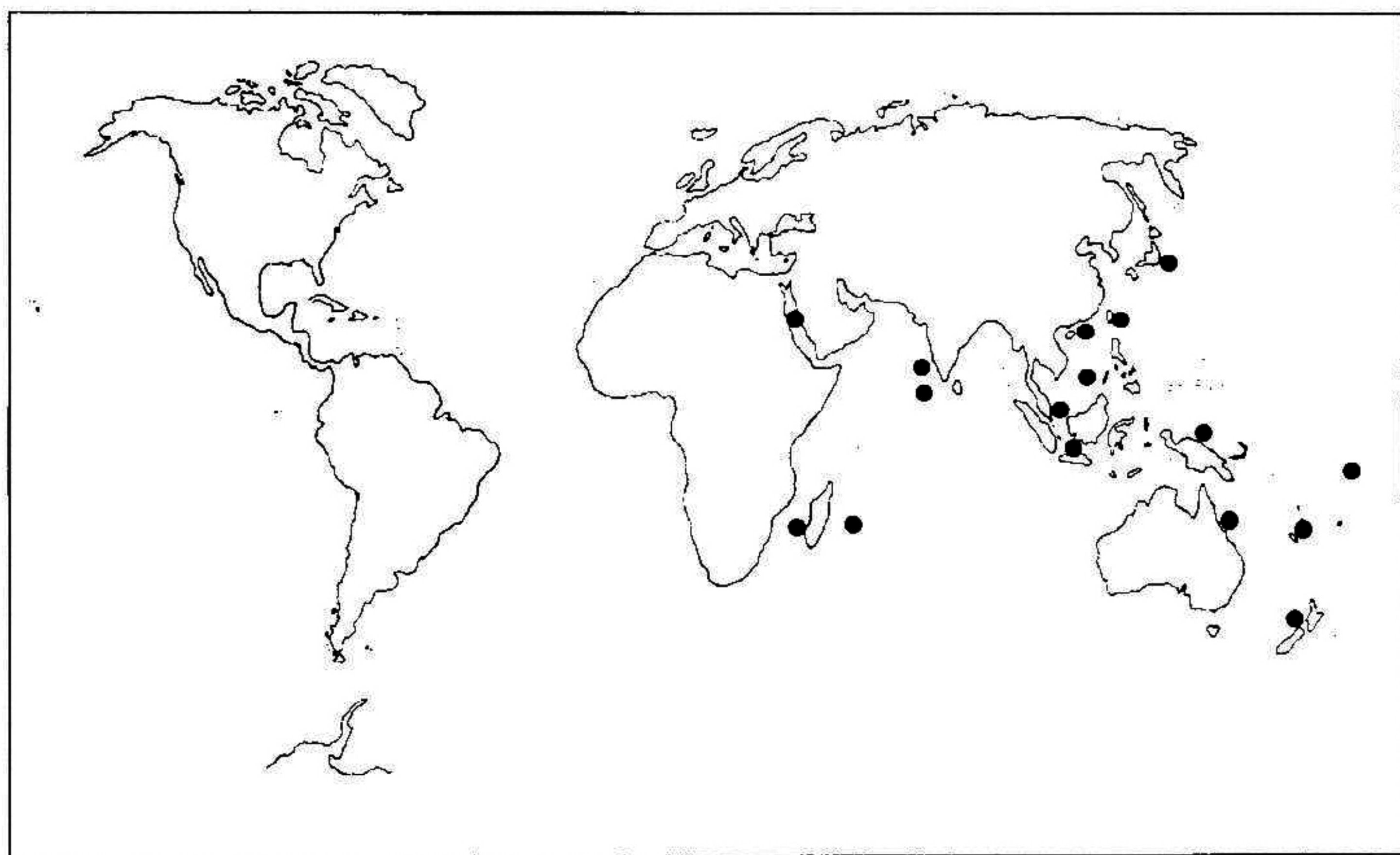


图 34 太平洋革囊星虫 *Phascolosoma (Phascolosoma) pacificum* Keferstein 的地理分布示意图

Fig. 34 Schematic distribution of *Phascolosoma (Phascolosoma) pacificum* Keferstein

**模式标本产地** 吉尔伯特群岛的塔拉瓦岛。

**标本采集记录** 海南岛 (Chen, 1963; Pagola Carte & Saiz-Salinas, 1996, 2000)。

西沙群岛: 80-028-3: 2 个, 1980. IV. 17, 永兴岛: 80-044: 2 个, 1980. V. 1, 东岛: 80-046: 2 个, 1980. IV. 26, 石岛: 83-018: 1 个, 1983. III. 7, 赵述岛: 83-021-2: 1 个, 1983. IV. 7, 赵述岛: 83-024: 1 个, 1983. IV. 10, 永兴岛: 83-044: 2 个, 1983. IV. 26, 甘泉岛: 83-046: 5 个, 1983. IV. 29, 永兴岛。以上标本均由李凤鲁采集。

**形态特征** 体长 90—110mm, 吻长过躯干部。体壁厚, 不透明, 褐色, 整体密布高大的圆锥形乳突。吻布背面有棕褐色斑纹, 吻钩约 120—140 环。每钩主齿中度弯曲, 副齿不显, 透明中沟常有分支, 有三角形透明区, 角质横杆细长, 其后有一列小疣突。触手约 34 个, 指状, 基部绿色, 呈马蹄状排列在口的背侧。

纵肌束 30—35 束, 有融合和分支现象。环肌吻合成束。肾管 1 对, 褐色, 甚长, 直达躯干末端, 全部附着于体壁。肾孔开在 4—5 纵肌束间, 与肛门处于同一水平。肠螺旋约 21 转。食道背侧普利氏管明显, 无细管。直肠盲囊圆形, 着生于中肠末。收吻肌 2 对: 腹对粗长, 可达躯干中部, 始自第 1—9 纵肌束; 背对较细而短, 始自第 4—8 纵肌束。肾孔距背收吻肌 30mm, 与腹对收吻肌相隔 50mm。纺锤肌始自肛门前的体壁上, 末端固着。固肠肌 1 条, 起自中肠与直肠交接处, 至左侧背收吻肌基部处第 1 纵肌

束。眼点 1 对。

**生境** 本种是热带浅海常见种，多栖息于珊瑚礁的孔隙间。

**地理分布** 广布于印度—西太平洋热带海域。海南岛、台湾、西沙群岛；日本，印度尼西亚，马来西亚，新几内亚，洛亚尔提群岛，富纳富提岛，新西兰，大堡礁，马尔代夫群岛，拉克代夫群岛，红海，毛里球斯，马达加斯加。

(11) 中华革囊星虫 *Phascolosoma (Phascolosoma) sinense* Chen, 1963 (图 35)

*Phascolosoma sinense* Chen, 1963; 7; Li, 1982; 62; Li, 1989; 89; Li, Zhou and Wang, 1992b; 76.

**模式标本产地** 海南岛东洲岛。

**标本采集记录** 海南岛东洲岛、西洲岛、鹿回头、马岭 (Chen, 1963)。西沙群岛：80-020; 100 个, 1980. IV. 19, 赵述岛; 83 044-1; 2 个, 1983. IV. 26, 甘泉岛; 海南岛：

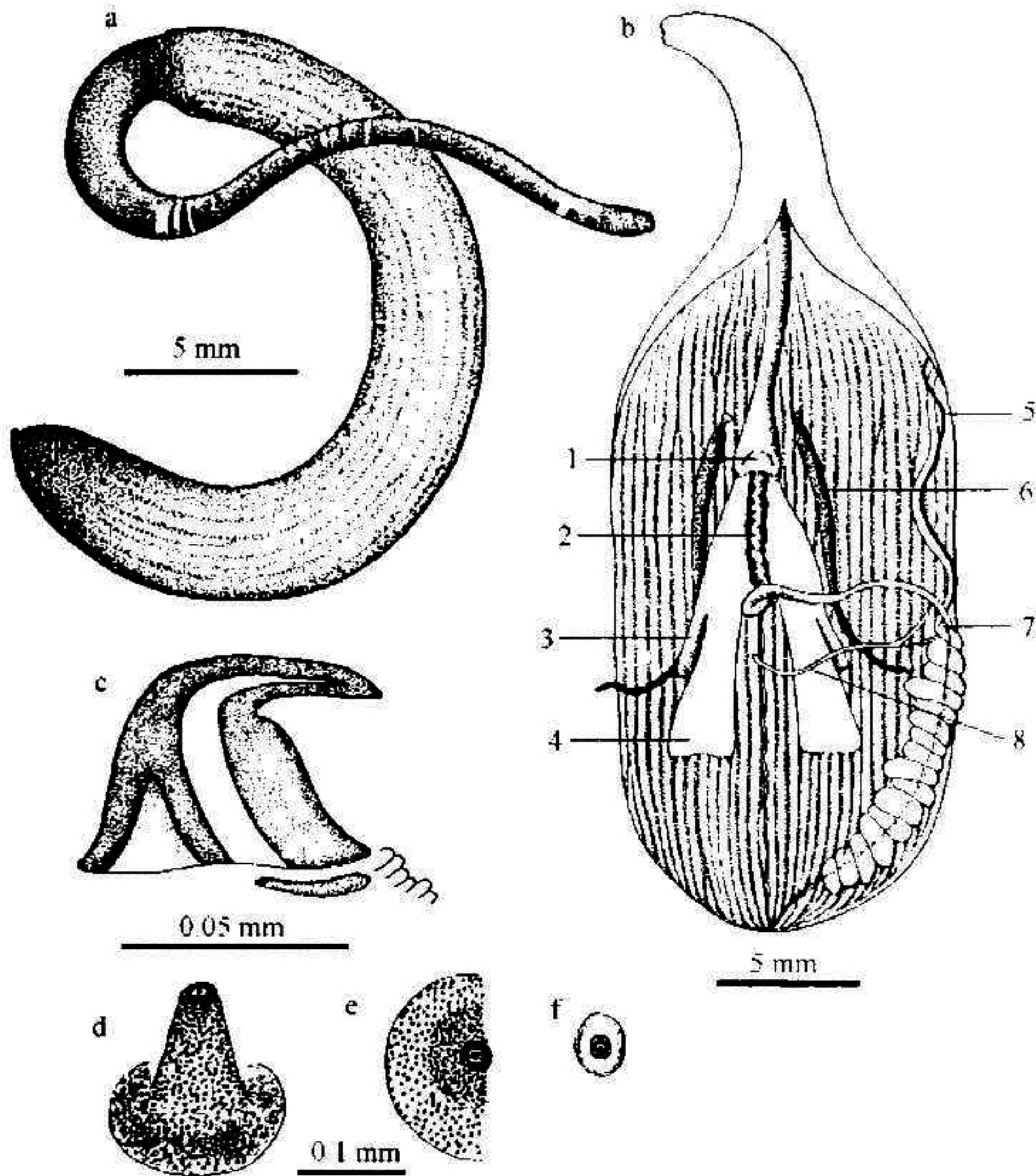


图 35 中华革囊星虫 *Phascolosoma (Phascolosoma) sinense* Chen

Fig. 35 *Phascolosoma (Phascolosoma) sinense* Chen

a. 整体观; b. 内部解剖; c. 吻钩; d. 肛门前乳突; e. 躯干后部乳突; f. 吻钩间乳突 (d, f. 仿 Chen, 1963)。

1. 脑神经节; 2. 普利氏管; 3. 背收吻肌; 4. 腹收吻肌; 5. 纺锤肌; 6. 肾管; 7. 直肠盲囊; 8. 固肠肌